

Votre commune s'organise.
Et vous ?

**DOCUMENT
À CONSERVER**



**DOCUMENT
d'INFORMATION
COMMUNAL
sur les RISQUES MAJEURS**

édition **2018**

**DICRIM
de MALLEMORT**



« Prévenir pour mieux Réagir »

Chers Mallemortaises, chers Mallemortais,

La sécurité des habitants de Mallemort et ses hameaux me tient à cœur, et reste l'une des préoccupations majeures de l'équipe municipale.

A cette fin, et conformément à la réglementation en vigueur, le présent document le DICRIM (Document d'Information Communal sur les Risques Majeurs) vous informe des risques majeurs identifiés et cartographiés à ce jour sur la commune, ainsi que les consignes de sécurité à connaître en cas d'événement. Il mentionne également les actions menées afin de réduire les conséquences de ces risques.

Le maire a la responsabilité de prendre les premières mesures d'urgence pour préserver la sécurité de ses concitoyens. Ces mesures ne relèvent pas d'une gestion improvisée, mais des réflexes d'urgence qui doivent être préparés. Nous le savons tous, le risque Zéro n'existe pas.




Je vous demande de lire attentivement ce document et de le conserver précieusement. Rassurés, vous devenez ainsi, acteur de votre sécurité et de celle des autres.

En complément de ce travail d'information, la commune élabore un plan communal de sauvegarde (PCS) ayant pour objectif l'organisation au niveau communal des secours en cas d'événement.

Afin que nous puissions continuer à vivre ensemble en toute sécurité, je vous souhaite une bonne lecture, en espérant que vous n'ayez jamais à mettre en pratique ce document.

Hélène Gente
Maire de Mallemort
Conseillère départementale
Conseillère métropolitaine
Vice-présidente du conseil de territoire du pays Salonais

LES RISQUES MAJEURS

	3 Les risques majeurs		14 Le risque rupture de barrage
	4 Le risque inondation		16 Le risque TMD (Transport des Matières Dangereuses)
	6 Le risque feu de forêt		18 - 21 Consignes pluie-inondation Réagir en cas d'attaque terroriste PPMS et références réglementaires RCSC et Assurance
	8 Le risque mouvement de terrain		22 Fiche consignes
	10 Le risque sismique		23 Comment suis-je alerté ?
	12 Les risques climatiques		24 Sites internet Numéros utiles

Qu'est-ce qu'un risque majeur ?

Un risque majeur est la possibilité d'un événement d'origine naturelle ou humaine, dont les effets peuvent mettre en jeu un grand nombre de personnes, occasionner des dommages importants et dépasser les capacités de réaction de la société. L'existence d'un risque majeur est liée :

- **d'une part la présence d'un aléa** : événement potentiellement dangereux d'occurrence et d'intensité données, qui est la manifestation d'un phénomène naturel ou humain.

- **d'autre part l'existence d'enjeux** : ensemble de personnes et de biens pouvant être affectés par un phénomène.

Un événement potentiellement dangereux ALÉA n'est un RISQUE MAJEUR que s'il s'applique à une zone où des ENJEUX humains, économiques, environnementaux ou patrimoniaux sont en présence.

ALEA

+

ENJEUX

=

RISQUE MAJEUR





INONDATION

Le risque sur la commune

CRUE DE LA DURANCE

Le risque inondation sur Mallemort correspond aux inondations de plaine générées par la Durance. Si le barrage de Serre-Ponçon a fortement régulé le débit de la Durance, son volume de stockage reste limité. De plus, les digues sont conçues pour apporter une protection contre des débits de crues donnés, mais ce rôle n'est pas garanti pour des crues supérieures.

PLUIES DILUVIENNES

Lors d'épisodes pluvieux importants, il existe de nombreux points bas sur la commune où des phénomènes de stockage apparaissent pour des pluies fréquentes.



CA S'EST PASSÉ PRÈS DE CHEZ VOUS !

JANVIER 1994

La dernière **crue** importante observée sur la basse vallée de la Durance, dont les dégâts restent dans les mémoires, date de **1994**.

OCTOBRE 2015

Entre 70 et 120 mm d'eau par heure sont enregistrés pendant plusieurs heures sur la commune (cet événement est indépendant des crues de la Durance).

Les Plus Hautes Eaux Connues

Témoins historiques de grandes crues passées, les repères de crues sont des marques destinées à faire vivre la mémoire des inondations. Ils matérialisent le souvenir de ces événements importants que le temps peut parfois effacer.

On les trouve sous diverses formes en fonction de l'époque : gravés dans la pierre, directement peints, sous forme de plaques métalliques ou de macarons scellés dans les murs, de carreaux en émail...



Consultez
www.reperesdecruces.developpement-durable.gouv.fr



© Mairie de Mallemort

Les Bons Réflexes

Consignes de sécurité
A faire



AVANT

- Mettre hors d'eau les meubles et objets précieux
- Aménager les entrées d'eau possibles
- Amarrer les cuves
- Déplacer les véhicules stationnés à proximité des berges

PENDANT

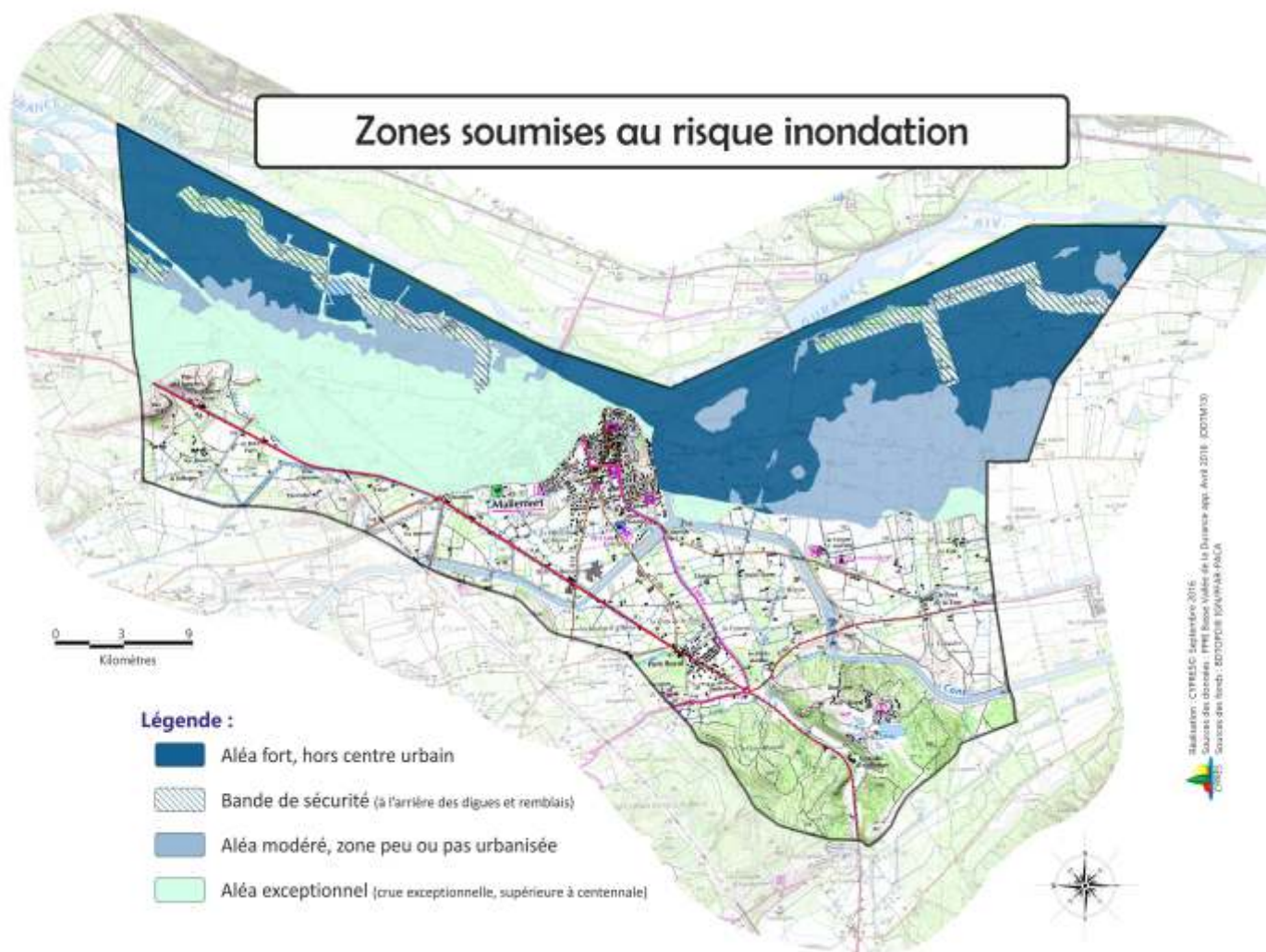
- Ne pas tenter de rejoindre ses proches ou d'aller chercher ses enfants à l'école, ne pas prendre sa voiture et reporter ses déplacements
- S'informer et rester à l'écoute des consignes des autorités dans les médias et sur les réseaux sociaux en suivant les comptes officiels
- Se soucier de ses proches, voisins et des personnes vulnérables
- Se réfugier en hauteur, ne pas descendre dans les parkings souterrains
- Ne pas s'engager sur une route inondée ni en voiture ni à pied

Mesures de gestion du risque

Le **Plan de Prévention des Risques Naturels (PPRN)** sur la Durance, approuvé en 2016, identifie les zones inondables et définit des règles d'urbanisme et de construction applicables dans ces zones. Un **schéma directeur pluvial** a été réalisé sur la commune en 2017. Il permet de définir un planning de travaux visant à améliorer la gestion des eaux pluviales au droit des zones bâties, à l'ouest de Mallemort notamment.

En tant que concessionnaire de la gestion du Domaine Public Fluvial, le **Syndicat Mixte d'Aménagement de la Vallée de la Durance** (SMAVD) basé à Mallemort, assure de nombreuses missions dont la lutte contre les inondations.

En cas d'inondation majeure, le **dispositif ORSEC** (Organisation de la Réponse de Sécurité Civile) peut être déclenché par le préfet. Au niveau communal, le maire déclenche le plan communal de sauvegarde.



Consignes de sécurité
A ne pas faire

APRES

- Se tenir informé de l'évolution de la situation
- Aérer, nettoyer les pièces et désinfecter
- Chauffer dès que possible
- Ne rétablir le courant électrique que si l'installation est sèche
- Déclarer le sinistre à l'assurance dans les plus brefs délais

Liens utiles :

Cartes de vigilance crues
www.vigicrues.gov.fr

Carte de vigilance météorologique
<http://vigilance.meteofrance.com>



FEU DE FORET

Le risque sur la commune

On parle de feu de forêt lorsqu'un feu concerne une surface minimale d'un hectare d'un seul tenant et qu'une partie au moins des étages arbustifs et/ou arborés (parties hautes) est détruite. Les feux se produisent préférentiellement pendant l'été mais plus d'un tiers ont lieu en dehors de cette période. La sécheresse de la végétation et de l'atmosphère accompagnée d'une faible teneur en eau des sols sont favorables aux incendies.

La commune de Mallemort est peu sensible aux feux de forêt. L'extrémité sud de la commune est la principale zone concernée.



CA S'EST PASSÉ PRÈS DE CHEZ VOUS !

JUILLET 2017

La commune de Mallemort est peu sensible aux feux de forêt. L'extrémité sud de la commune est la principale zone concernée.

Durant l'été 2017, un incendie s'est déclenché à proximité de Mallemort, sur la commune de Saint-Cannat.



© Mairie de Mallemort

Réglementation

L'emploi du feu est interdit du **1er juin au 30 septembre**. Cette interdiction peut être étendue à toute période de l'année au regard du risque feu de forêt.



Les **obligations légales de débroussaillage (OLD)** visent à diminuer l'intensité du feu, en diminuant la biomasse combustible et à créer une discontinuité du couvert végétal afin de ralentir la progression du feu (*article L134-6 du Code forestier*). Ces travaux sont à la charge des propriétaires. Le maire assure le contrôle de l'exécution des OLD.

Les Bons Réflexes

AVANT

- Débroussailler autour de son habitation
- Nettoyer les gouttières, des feuilles peuvent s'y accumuler

SI VOUS ETES TÉMOIN D'UN DÉPART

- Informer les pompiers le plus vite possible
- Respirer à travers un linge humide
- Sans vous exposer, attaquer le feu si possible

Consignes de sécurité
A faire



DANS LA NATURE

- S'éloigner du feu et des fumées le plus rapidement possible
- Ne pas sortir de votre voiture

UNE MAISON PROTÉGÉE EST LE MEILLEUR DES ABRIS

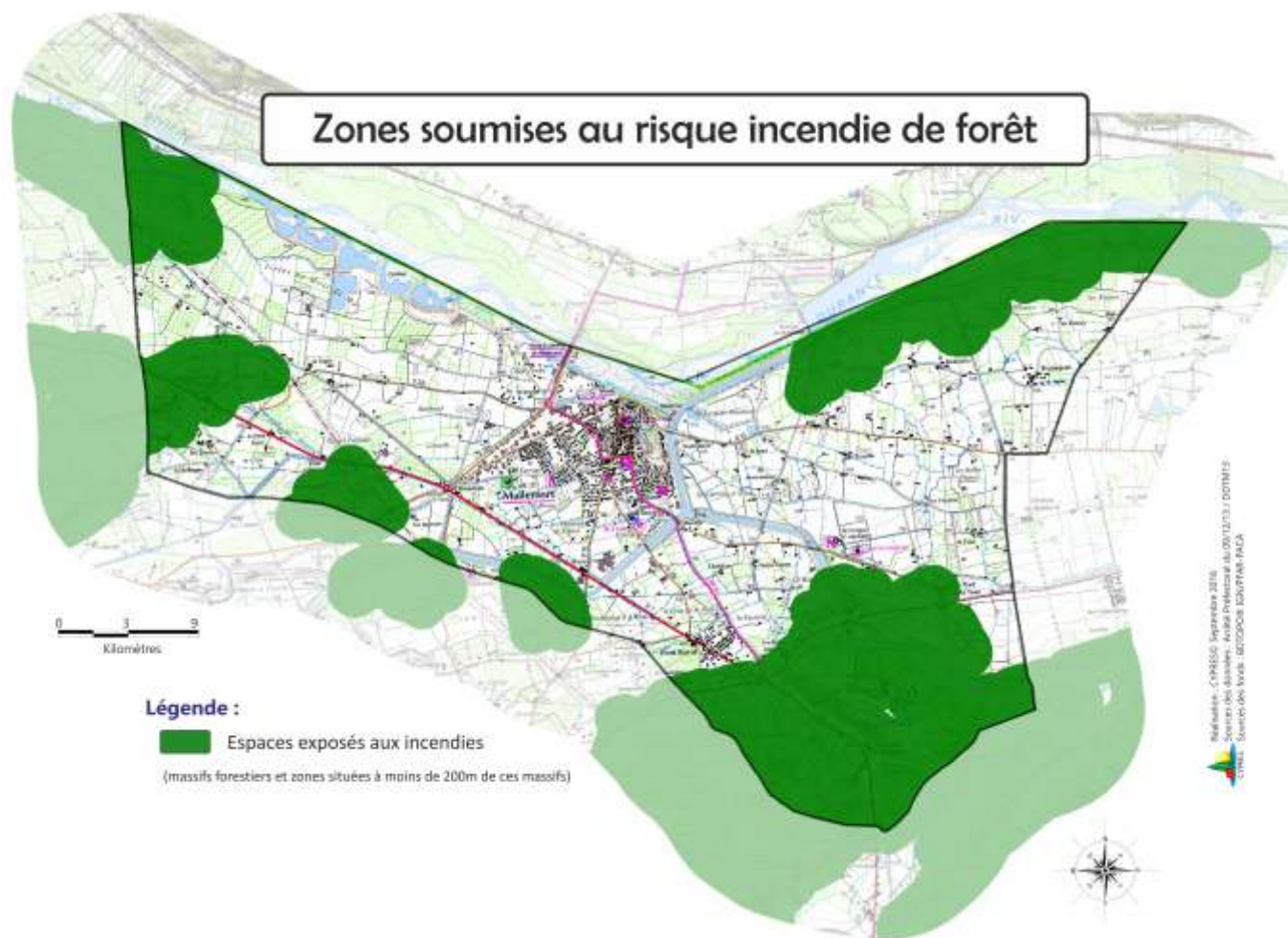
- Fermer et arroser les volets, portes et fenêtres
- Occulter les aérations avec des linges humides
- Fermer le gaz et couper l'électricité

Mesures de gestion du risque

Une information des promeneurs sur les possibilités d'accès aux massifs forestiers des Bouches-du-Rhône est réalisée pendant la période du **21 juin au 30 septembre**, avec une carte matérialisant le niveau de risque incendie par massif et accessible sur le site internet de la Préfecture.

La **surveillance forestière estivale** des massifs forestiers est assurée par des patrouilles terrestres et une surveillance aérienne.

Des aménagements de terrain en matière de défense contre l'incendie sont réalisés : pistes d'accès pompiers, pare-feux, installation de citernes d'eau accessibles aux engins terrestres...



Consignes de sécurité
A ne pas faire

APRES

- Sortir protégé
- **Eteindre les foyers résiduels** sans prendre de risque inutile
- Inspecter son habitation et surveiller les reprises
- Déclarer le sinistre à l'assurance dans les plus brefs délais

Liens utiles :

Base de données pour les incendies de forêts
www.promethee.com

Application smartphone « Prévention incendie » de l'Entente pour la Forêt Méditerranéenne



MOUVEMENT DE TERRAIN

Le risque sur la commune

La commune de Mallemort est concernée par le risque de mouvement de terrain. L'analyse du site (lithologie, géomorphologie, topographie, hydrologie, photographie aérienne, et observation détaillée du site) a permis de mettre en évidence des zones soumises aux glissements de terrain sur le flanc Est de la butte de Mallemort.

Définitions

Un mouvement de terrain est un déplacement, plus ou moins brutal, du sol ou du sous-sol. Il peut être d'origine naturelle (agent d'érosion, pesanteur, séisme, etc.) ou anthropique (exploitation de matériaux, déboisement, terrassement, etc.).

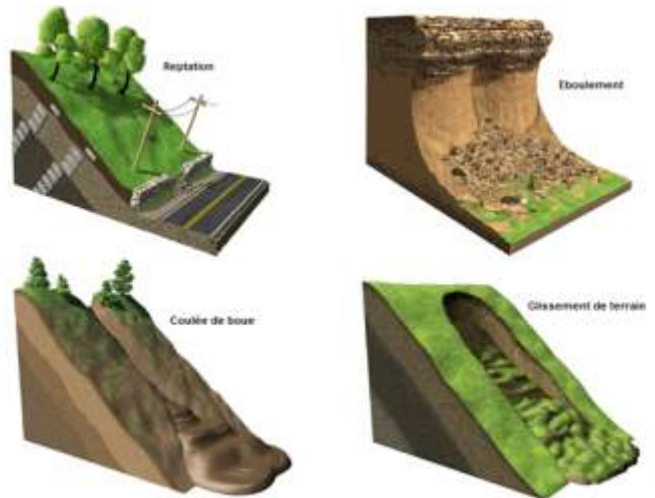
Les mouvements lents entraînent une déformation progressive des terrains, pas toujours perceptible par l'homme. Ils regroupent les affaissements, les tassements, les glissements, la solifluxion, le fluage, le retrait-gonflement et le fauchage.

Les mouvements rapides se propagent de manière brutale et soudaine. Ils regroupent les effondrements, les chutes de pierres et de blocs, les éboulements et les coulées boueuses.



CA S'EST PASSÉ PRÈS DE CHEZ VOUS !

4 mouvements de terrain sont répertoriés dans la base de données Géorisques : un glissement de terrain sur le flanc Est de la butte de Mallemort et des éboulements au Camp Blanc et au Cabaret Neuf.



© Mairie de Mallemort

Les Bons Réflexes

En cas d'**Eboulement**



PENDANT

A l'intérieur

- Se protéger la tête avec les bras
- S'éloigner des fenêtres et s'abriter sous un meuble solide

A l'extérieur

- Rentrer rapidement dans le bâtiment en dur le plus proche

APRES

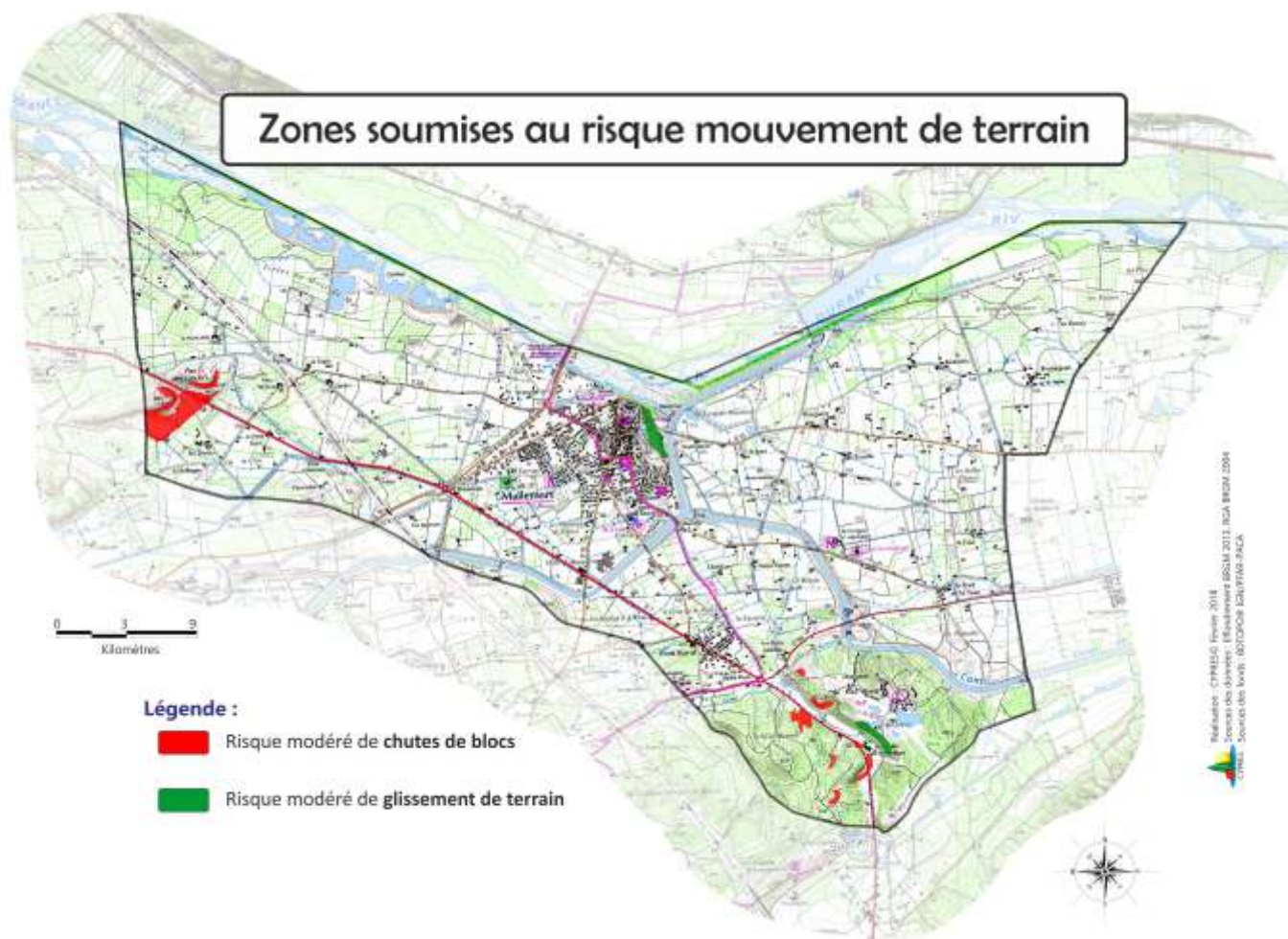
- Fermer le gaz et l'électricité
- Evacuer les bâtiments et ne pas y retourner
- Ne pas prendre l'ascenseur
- S'éloigner de la zone dangereuse et rejoindre le point de regroupement
- Respecter les consignes des autorités

Mesures de gestion du risque

Le **Plan de Prévention des Risques Naturels (PPRN) mouvement de terrain et séisme**, approuvé en avril 1997, définit des zones rouges interdites à la construction et des zones bleues autorisées sous réserve de prise en compte de prescriptions.

La réglementation impose des règles de constructions parasismiques pour les zones les plus exposées et la prise en compte du risque dans les documents d'urbanisme.

Il n'existe, à l'heure actuelle, aucun moyen fiable de prévoir où, quand et avec quelle puissance, se produira un séisme. En effet, les signes précurseurs ne sont pas toujours identifiables. A long terme, les prévisions sont basées sur des méthodes statistiques qui analysent la récurrence des séismes dans le temps et dans un lieu donné.



En cas
d'**Effondrement**

A L'INTERIEUR

- Dès les premiers signes, évacuer les bâtiments et ne pas y retourner
- Ne pas utiliser l'ascenseur

A L'EXTERIEUR

- S'éloignez-vous de la zone dangereuse et rejoindre le lieu de regroupement
- Respecter les consignes des autorités

Liens utiles :

Base de données nationale sur les mouvements de terrain
www.georisques.gouv.fr



SEISME

Le risque sur la commune

Un séisme est une vibration du sol transmise aux bâtiments, causée par une fracture brutale des roches en profondeur créant des failles dans le sol et parfois en surface.

Depuis le 22 octobre 2010, la France dispose d'un nouveau zonage sismique divisant le territoire national en cinq zones de sismicité croissante en fonction de la probabilité qu'un séisme survienne (décret 2010-1254 et 2010-1255).

La commune de Mallemort est située en zone d'aléa moyen.

Magnitude et intensité

Magnitude - Quantité d'énergie libérée par un séisme, mesurée sur l'échelle logarithmique de Richter. D'un degré à l'autre, l'énergie est multipliée par 31,6.



Intensité - Echelle descriptive des effets et dommages constatés du séisme sur les personnes, constructions et l'environnement. Echelle arithmétique MSK à 12 degrés.



CA S'EST PASSÉ PRÈS DE CHEZ VOUS !

11 JUIN 1909

Le séisme du 11 juin 1909 est le plus catastrophique qu'ait connu la France métropolitaine. L'épicentre du séisme est situé entre Rognes, Lambesc et Saint-Cannat. Son intensité a atteint le niveau VIII-IX de l'échelle MSK. A Mallemort, de nombreuses maisons se sont écroulées, le clocher de l'église a été ébranlé.



© Archives départementales des Bouches-du-Rhône

Les Bons Réflexes

Consignes de sécurité
A faire



PENDANT

- S'abriter sous une table solide ou dans l'encadrement d'une porte
- S'éloigner des fenêtres
- Ne pas allumer de flamme
- Ne pas utiliser l'ascenseur

APRES LA PREMIERE SECOUSSE

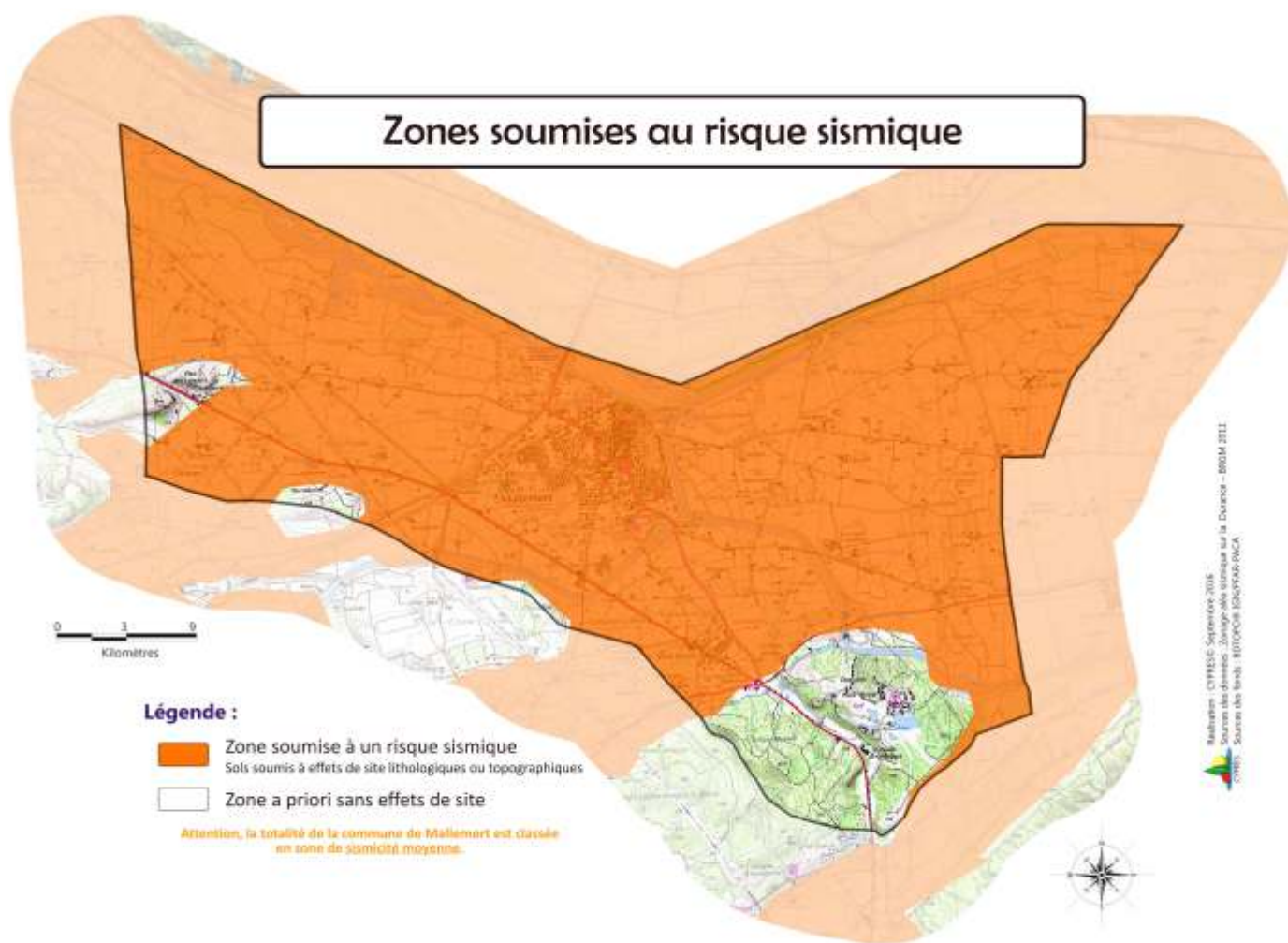
- Se méfier des répliques
- Couper le gaz et l'électricité
- Evacuer le bâtiment par les escaliers
- S'éloigner des constructions, se diriger vers un endroit dégagé en prenant garde aux chutes d'objets

Mesures de gestion du risque

La réglementation impose des règles de constructions parasismiques pour les zones les plus exposées ainsi que et la prise en compte du risque dans les documents d'urbanisme.

Le **Plan de Prévention des Risques (PPR)**, approuvé en Juin 2011, définit les zones rouges totalement interdites à la construction et à l'aménagement et les zones bleues autorisées sous réserve de prise en compte de prescriptions ou de recommandations.

Il n'existe, à l'heure actuelle, aucun moyen fiable de prévoir où, quand et avec quelle puissance, se produira un séisme. En effet, les signes précurseurs ne sont pas toujours identifiables. A long terme, les prévisions sont basées sur des méthodes statistiques qui analysent la récurrence des séismes dans le temps et dans un lieu donné.



Consignes de sécurité
A ne pas faire

APRES

- Ne pas rentrer dans les bâtiments
- En cas d'ensevelissement, se manifester en tapant contre les parois
- Prendre contact avec les voisins qui peuvent avoir besoin d'aide
- Déclarer le sinistre à l'assurance dans les plus brefs délais.

Liens utiles :

Bureau Central Sismologique Français
www.franceseisme.fr

Réseau National de surveillance sismique
<http://renass.unistra.fr/>

Plan séisme
www.planseisme.fr



CLIMATIQUE

Le risque sur la commune

Il arrive que des phénomènes climatiques généralement ordinaires deviennent extrêmes et aient un impact important pour la sécurité des personnes.

Du fait de leur apparente banalité, des personnes ont un comportement imprudent et/ou inconscient qui peut se révéler mortel : promeneur au bord de la Durance, personne voulant franchir une zone inondée, à pied ou dans un véhicule, conducteur téméraire...

Il peut s'agir d'une tempête, d'un vent violent, de la neige, du grand froid, du verglas, de la grêle ou de la canicule.



© Mairie de Mallemort



CA S'EST PASSÉ PRÈS DE CHEZ VOUS !

TEMPÊTE 1982

En novembre 1982, une tempête d'une violence exceptionnelle touche l'ensemble du territoire. Dans les Bouches-du-Rhône, des rafales atteignant 162km/h sont enregistrées. Les dégâts matériels sont impressionnants.

NEIGE 2009

Début janvier 2009, des chutes de neige ont paralysé le département. Plusieurs milliers de personnes ont été bloquées sur les routes, les trafics ferroviaires et aériens ont été fortement perturbés.

Les Bons Réflexes

NEIGE ou VERGLAS

- Limiter les déplacements et ne pas prendre de risques
- Respecter les restrictions de circulation et déviations mises en place.
- Faciliter le passage des engins de dégagement des routes
- Dégager la neige et saler les trottoirs devant votre domicile
- Ne pas toucher à des fils électriques tombés au sol

CANICULE

- Limiter les déplacements.
- En cas de sortie porter un chapeau, des vêtements légers (coton) et amples, de couleurs claires
- Maintenir les fenêtres fermées tant que la température extérieure est supérieure à la température intérieure. Les ouvrir la nuit, en provoquant des courants d'air. Entre-fermer les volets des fenêtres exposées au plein soleil
- Avoir accès à un endroit frais au moins deux heures par jour
- Boire le plus possible, même sans soif. Ne pas consommer d'alcool (cela amplifie la déshydratation)
- S'informer de l'état de santé des personnes isolées, fragiles ou dépendantes de votre entourage et les aider à manger et à boire...

Mesures de gestion du risque

La **carte de vigilance météorologique**, élaborée par Météo-France, est actualisée au moins deux fois par jour (à 6h00 et 16h00, ou plus fréquemment en fonction de l'évolution de la situation) pour avertir la population de l'éventualité d'un phénomène dangereux dans les 24 heures qui suivent. Les médias relayent l'information dès que les deux plus hauts niveaux d'alerte (orange et rouge) sont atteints.

Les phénomènes couverts par la vigilance météorologique sont les suivants : vent violent, pluie-inondation, inondation, orages, neige/verglas, canicule, grand froid.

NIVEAU VERT : pas de phénomène particulier

NIVEAU JAUNE : phénomène habituel dans le département mais occasionnellement dangereux

NIVEAU ORANGE : phénomène dangereux

NIVEAU ROUGE : phénomène dangereux et d'intensité exceptionnelle

Des **mesures spécifiques de protection** peuvent s'appliquer en cas de déclenchement d'un dispositif ORSEC spécifique « grand froid », canicule...

Vigilance météorologique

La carte est actualisée au moins 2 fois par jour, à 6h et 16h.

Une vigilance absolue s'impose des phénomènes dangereux d'intensité exceptionnelle sont prévus...

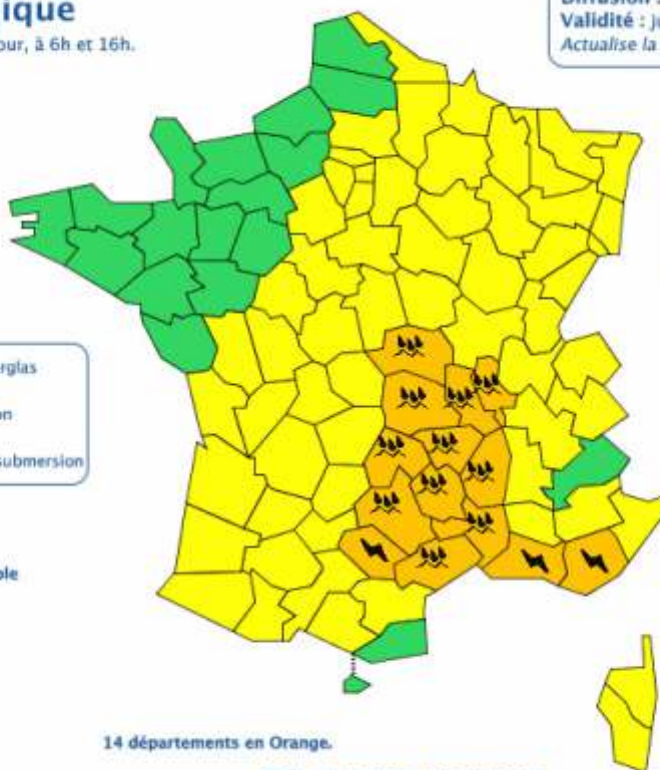
Soyez très vigilant, des phénomènes dangereux sont prévus...

Soyez attentif si vous pratiquez des activités sensibles au risque météorologique...

Pas de vigilance particulière.



Les vigilances pluie-inondation et inondation sont élaborées avec le réseau Vigicrues du Ministère du Développement durable



14 départements en Orange.

METEO FRANCE
Toujours un temps d'avance

Diffusion : le samedi 12 septembre 2015 à 12h20

Validité : jusqu'au dimanche 13 septembre 2015 à 06h00

Actualise la carte du samedi 12 septembre 2015 à 10h15

Consultez le **bulletin national**

Un épisode pluvio-orageux actif affecte le Massif central et le Languedoc. Les orages violents se déplacent la nuit prochaine vers le Var et les BdR. Des crues importantes sont probables dans l'Hérault et le Gard.

Cliquez sur la carte pour lire les **bulletins régionaux**

Conseils des pouvoirs publics :

Orages/Orange – Soyez prudents, en particulier dans vos déplacements et vos activités de loisir. – Évitez d'utiliser le téléphone et les appareils électriques.

Précipitations/Orange – Évitez les abords des cours d'eau. – Soyez prudents face au risque d'inondations et prenez les précautions adaptées. Crues/Orange – Renseignez-vous avant d'entreprendre vos déplacements et soyez très prudents. Respectez, en particulier, les déviations mises en place. – Ne vous engagez en aucun cas, à pied ou en voiture, sur une voie immergée.

Copyright Météo-France

ORAGE

- Ne pas s'abriter sous les arbres
- Éviter les déplacements, les promenades en forêt et les sorties en montagne
- Signaler sans attendre les départs de feux aux pompiers

GRAND FROID

- S'habiller chaudement et ne pas garder de vêtements humides
- Assurer la ventilation des habitations une fois par jour
- Signaler au « 115 » les personnes en difficulté
- Rester en contact avec les personnes vulnérables de votre entourage

TEMPÊTE

AVANT

- Enfermer ou arrimer les objets susceptibles d'être emportés
- Gagner un abri en dur et fermer portes et volets

PENDANT

- Ne sortir en aucun cas
- Débrancher les appareils électriques

APRES

- Réparer ce qui peut l'être sommairement (toiture notamment)
- Faire attention aux fils électriques et téléphoniques tombés, aux menaces de chutes (cheminées, toitures, poteaux ...)
- Couper branches et arbres qui menacent de s'abattre

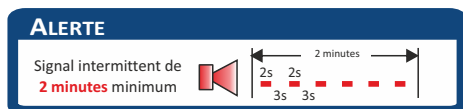


RUPTURE DE BARRAGE

Le risque sur la commune

La rupture de barrage correspond à la destruction partielle ou totale d'un barrage. Le risque de rupture brusque et imprévue est aujourd'hui extrêmement faible ; la situation de rupture pourrait plutôt venir de l'évolution plus ou moins rapide d'une dégradation de l'ouvrage. En cas de rupture partielle ou totale, il se produirait une onde de submersion destructrice dont les caractéristiques (hauteur, vitesse, horaire de passage...) ont été étudiées en tout point de la vallée.

La commune se situe à 175 km du barrage de Serre-Ponçon.



ZOOM SUR LE BARRAGE DE SERRE-PONÇON

Le barrage de Serre-Ponçon se situe sur la Durance. Les usages de ce barrage sont nombreux : production d'électricité, réservoir d'eau pour l'irrigation, écrêteur de crues et tourisme.

En cas de rupture du barrage, toutes les communes de la région PACA qui bordent la Durance seraient impactées.



© Cypres

Comment s'y préparer ?



Plaquette d'information Rupture de Barrage

Dans la zone en aval la plus proche du barrage, **Zone de Proximité Immédiate (ZPI)**, des cornes de brume préviennent de l'imminence du risque. L'évacuation vers les points hauts est nécessaire (haut du village, hameau de Pont Royal, sur la RD7n).

Plus en aval, la **Zone d'Inondation Spécifique (ZIS)** correspond à l'inondation causée par la plus grande crue connue.

Les Bons Réflexes

AVANT

- Connaître les points hauts sur lesquels se réfugier et les itinéraires d'évacuation
- Connaître le signal d'alerte (corne de brume)

Consignes de sécurité
A faire



PENDANT

- Evacuer à pied et gagner le plus rapidement possible les points hauts les plus proches, ou à défaut les étages supérieurs d'un immeuble élevé et solide
- Ne pas revenir sur ses pas
- Ne pas prendre l'ascenseur

Mesures de gestion du risque

La **réglementation française** en matière de sécurité des barrages assure un contrôle avant, pendant et après leur construction. Les exploitants des barrages surveillent et inspectent, tout au long de l'exploitation, leur comportement afin de prévenir toute dégradation pouvant générer un risque de rupture.

En matière de **protection** et en cas de rupture de barrage, le Préfet des Hautes-Alpes, en concertation avec les Préfets des départements situés à l'aval de Serre-Ponçon, déclencherait le **Plan Particulier d'Intervention (PPI)**. Ce document précise les mesures destinées à donner l'alerte aux populations, ainsi que l'organisation des secours et la mise en place des évacuations. En cas de danger, la population située dans la zone submersible serait alertée par tout moyen disponible (sirène, véhicule mobile, haut-parleur).



© Cyprés



© Cyprés



Consignes de sécurité
A ne pas faire

APRES L'ALERTE

- Aérer et désinfecter les pièces
- Ne rétablir l'électricité que sur une installation sèche
- Chauffer dès que possible

Liens utiles :

Comité Français des Barrages et Réservoirs (CFBR)
www.barrages-cfbr.org



TMD

TRANSPORT DE MATIÈRES DANGEREUSES

Le risque sur la commune

Le Risque de Transport de Matières Dangereuses (TMD) est consécutif à un accident se produisant lors du transport de marchandises par voie routière, ferroviaire, voie d'eau ou canalisation. Le TMD génère un risque directement lié à la dangerosité des produits (inflammable, toxique, explosif ou radioactif).

La commune est concernée par un risque TMD par voie routière sur la D7n, la D23E et la D561.

Reconnaître les véhicules TMD

Les véhicules TMD comportent des panneaux indiquant la nature du risque. Un panneau orange permet d'identifier la matière transportée.



Classe 2 : Gaz
GPL, Butane, Azote

Plaque Orange

33
1233

Code danger

Code matière

Classe 3
Liquides inflammables
Essence, Gasoil, Fuel



CA S'EST PASSÉ PRÈS DE CHEZ VOUS !

JANVIER 2000

En janvier 2000, un camion-citerne de 28000 litres d'hydrocarbures se retourne sur la voie publique et 7000 litres de gasoil se déversent sur la chaussée. Un périmètre de sécurité de 400 mètres est mis en place ; une centaine de résidents et des entreprises sont évacuées temporairement de la zone.



© Mairie de Maillemort

Les Bons Réflexes

Consignes de sécurité
A faire



SI VOUS ETES TÉMOIN DE L'ACCIDENT

- Donner l'alerte aux pompiers, à la police ou gendarmerie en précisant :
 - le lieu exact
 - le moyen de transport
 - la nature du sinistre

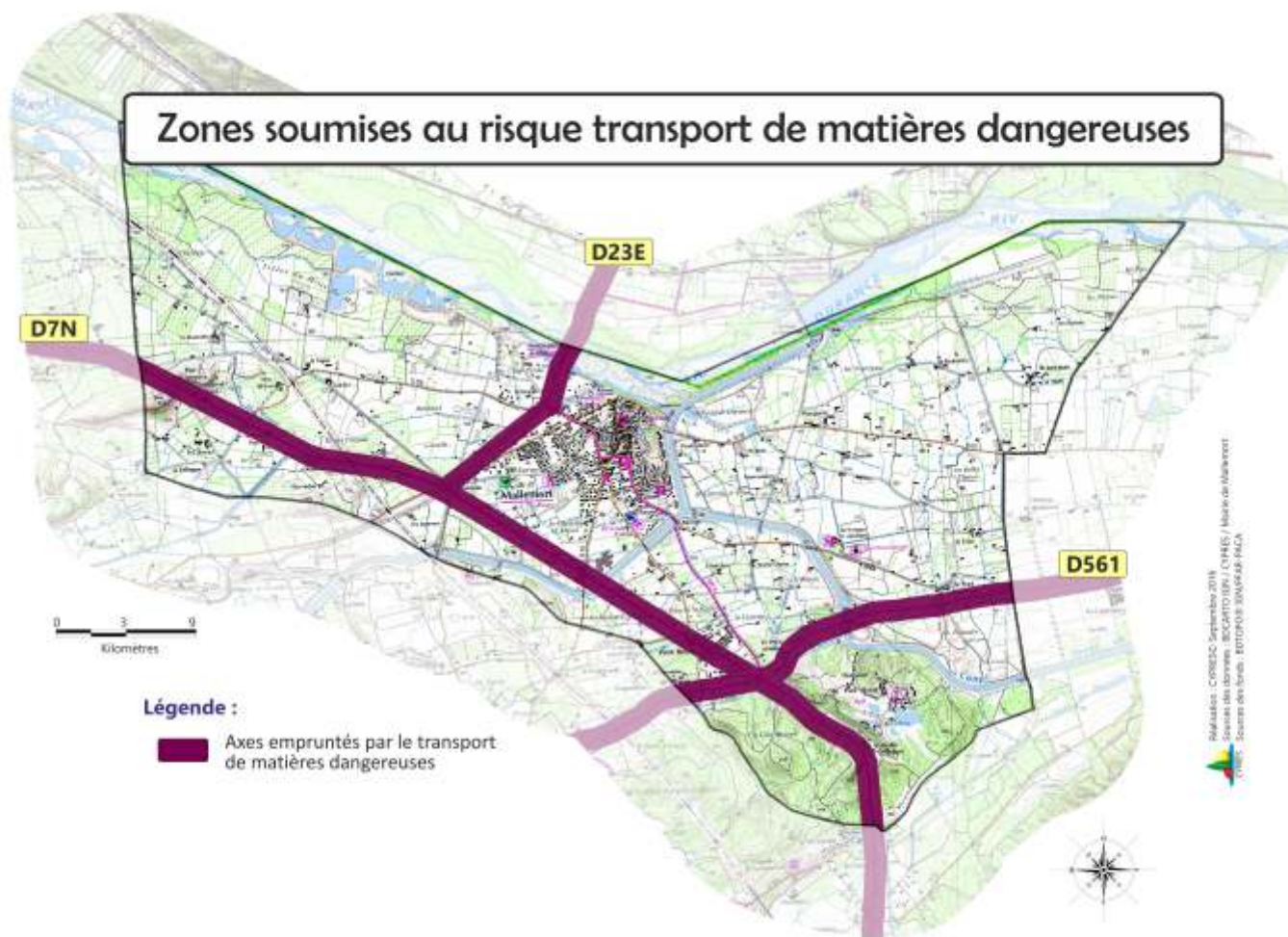
EN CAS DE FUITE DE PRODUIT

- Rejoindre le bâtiment le plus proche et se mettre à l'abri
- Ne pas toucher ou entrer en contact avec le produit, ne pas fumer
- Quitter la zone de l'accident : s'éloigner si possible perpendiculairement à la direction du vent pour éviter un possible nuage toxique

Mesures de gestion du risque

La **réglementation internationale** impose des normes de fabrication aux véhicules, des formations aux chauffeurs, des signalisations spécifiques, des contrôles techniques des véhicules de transports de matières dangereuses par route. Le préfet et le maire peuvent mettre en place des restrictions de circulation et de stationnement sur les axes les plus dangereux ainsi que des axes de circulation obligatoires au niveau local.

En cas d'événement, la **protection des populations** s'effectue par application du dispositif ORSEC, activé par le préfet, qui intègre des dispositions spécifiques telles que le Plan de Secours Spécialisé TMD.



Consignes de sécurité
A ne pas faire

APRES L'ALERTE

- Aérer le local de mise à l'abri
- Si vous pensez avoir été touché par un produit toxique et en cas d'irritation :
 - Se doucher
 - Changer de vêtements
 - Se présenter à un médecin

Liens utiles :

Bureau d'analyses des Risques et
Pollutions industrielles (BARPI)
Base de données d'Analyse Recherche
et Information sur les accidents (ARIA)
www.aria.developpement-durable.gouv.fr



PLUIE-INONDATION

LES 8 BONS COMPORTEMENTS

en cas de pluies méditerranéennes intenses



JE M'INFORME

et je reste à l'écoute
des consignes des autorités
dans les médias et sur les
réseaux sociaux en suivant
les comptes officiels



JE NE PRENDS PAS MA VOITURE ET JE REPORTE MES DÉPLACEMENTS



JE ME SOUCIE DES PERSONNES PROCHES, de mes voisins et des personnes vulnérables



JE M'ÉLOIGNE DES COURS D'EAU et je ne stationne pas sur les berges ou sur les ponts



JE NE SORS PAS

Je m'abrite dans un bâtiment
et surtout pas sous un arbre
pour éviter un risque de foudre



JE NE DESCENDS PAS DANS LES SOUS-SOLS ET JE ME RÉFUGIE EN HAUTEUR, EN ÉTAGE



ROUTE INONDÉE

JE NE M'ENGAGE NI EN VOITURE NI À PIED

Pont submersible, gué, passage
souterrain... Moins de 30 cm d'eau
suffisent pour emporter une voiture



JE NE VAIS PAS CHERCHER MES ENFANTS À L'ÉCOLE, ils sont en sécurité

JE CONNAIS LES NIVEAUX DE VIGILANCE

- Phénomènes localement dangereux
- Phénomènes dangereux et étendus
- Phénomènes dangereux d'intensité exceptionnelle



J'AI TOUJOURS CHEZ MOI UN KIT DE SÉCURITÉ

Radio et lampes de poche avec piles de rechange, bougies, briquets ou allumettes, nourriture non périssable et eau potable, médicaments, lunettes de secours, vêtements chauds, double des clés, copie des papiers d'identité, trousse de premier secours, argent liquide, chargeur de téléphone portable, articles pour bébé, nourriture pour animaux.

JE NOTE LES NUMÉROS UTILES

Ma mairie
112 ou **18** Pompiers
15 SAMU
17 Gendarmerie, Police



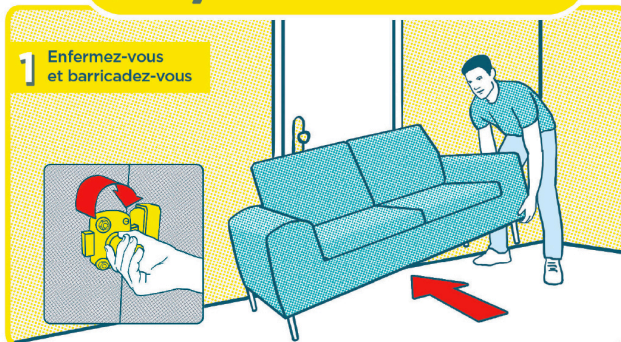
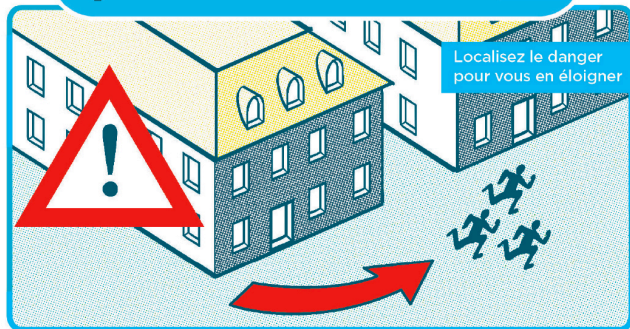
RÉAGIR EN CAS D'ATTAQUE TERRORISTE

AVANT L'ARRIVÉE DES FORCES DE L'ORDRE, CES COMPORTEMENTS PEUVENT VOUS SAUVER

1/ S'ÉCHAPPER

si c'est impossible

2/ SE CACHER



3/ ALERTER

ET OBÉIR AUX FORCES DE L'ORDRE



VIGILANCE

- Témoin d'une situation ou d'un **comportement suspect**, vous devez contacter les forces de l'ordre (17 ou 112)
 - Quand vous entrez dans un lieu, repérez les **sorties de secours**
 - Ne diffusez aucune information sur l'intervention des forces de l'ordre
- Ne diffusez pas de rumeurs ou d'**informations non vérifiées** sur Internet et les réseaux sociaux
 - Sur les réseaux sociaux, **suivez les comptes @Place_Beauvau et @gouvernementfr**

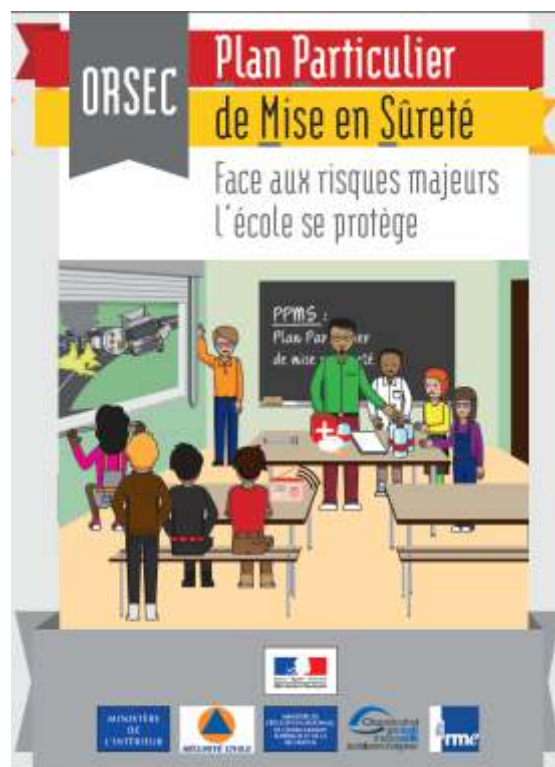
PLAN PARTICULIER DE MISE EN SURETE

Au sein des établissements scolaires, qu'il s'agisse d'une école maternelle ou d'un lycée, un Plan Particulier de Mise en Sécurité (PPMS) est mis en place pour faire face à un événement majeur.

Ce plan d'organisation interne est élaboré sous l'autorité du directeur d'établissement. Il détermine les conditions de mise à l'abri et d'évacuation des élèves et du personnel. Il définit notamment les conduites à tenir et les modalités de communication vers l'extérieur.

En cas d'événement majeur, il est déclenché par le directeur de l'établissement et permet de mettre en sécurité les élèves et le personnel de l'établissement dans l'attente de l'arrivée des secours.

Les **PPMS** sont consultables dans tous les établissements scolaires de la commune.



COMMENT FONCTIONNENT LES ASSURANCES EN CAS DE RISQUE MAJEUR ?



Toute indemnisation au titre des catastrophes naturelles ou technologiques est subordonnée à deux conditions préalables :

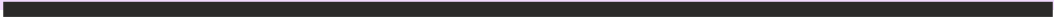
- l'état de catastrophe naturelle ou technologique doit avoir été constaté par arrêté interministériel ;
 - les biens sinistrés doivent être couverts par un contrat d'assurance "dommage aux biens" ou "pertes d'exploitation".
- La garantie face aux événements naturels ou technologiques majeurs ne fait pas partie des assurances obligatoires. Si vous n'avez souscrit qu'une assurance de base, vous ne serez pas garanti contre ce type de sinistre.

Il appartient au maire de la commune de solliciter la reconnaissance en état de catastrophe naturelle ou technologique pour permettre aux sinistrés d'être indemnisés.

Le particulier ou l'entreprise doit déclarer le sinistre à son assureur dans les cinq jours après en avoir eu connaissance. En cas de catastrophe naturelle ou technologique, ce délai expire dix jours après la publication de l'arrêté interministériel au journal officiel.

Il faut ensuite transmettre à l'assureur un descriptif des dommages subis accompagné de tout document justificatif (photos, factures d'achat ou de réparation, expertise, acte notarié, etc.).

NOTES



A series of horizontal dotted lines spaced evenly down the page, providing a template for writing notes.

COMMENT SUIS-JE ALERTÉ ?

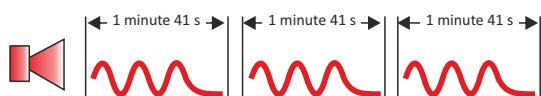
En cas d'évènement grave, l'alerte à la population relève de la responsabilité du maire. Différents moyens existent sur votre commune pour vous prévenir :

Moyens d'alerte :



Sirènes

Un son montant et descendant de **3 fois 1 minute 41s** séparées par un court silence.



Ensemble mobile d'alerte



Porte à porte



ALERTE SMS

Dispositif actuellement à l'étude



Internet

- Page internet de Mallemort: www.mallemortdeprovence.com
- Page Facebook: Mallemort de Provence Actu
- Page internet de la Préfecture : www.bouches-du-rhone.gouv.fr
- Vigilance Météofrance : www.vigilance.meteofrance.com
- Vigilance crues : www.vigicrues.gouv.fr
- Observatoire régional des risques majeurs : observatoire-regional-risques-paca.fr

Radio

- France Bleu Provence sur 103.6
- France Inter sur 91.3
- France Musique sur 94.2
- France Culture sur 99



Vous pouvez anticiper :

Chaque foyer doit être en mesure de pouvoir subvenir, a minima, à ses besoins, que ce soit lors d'une évacuation, d'une mise à l'abri ou lorsque le gaz, l'électricité et l'eau courante viennent à manquer et ne peuvent être rétablis immédiatement.

Composition du kit de sureté

Dans un sac facilement accessible, prévoir :

- Votre DICRIM (ce document)
- Un sifflet, une lampe-torche, un tissu ou panneau « SOS »
- Gilets fluorescents, radio à piles
- De l'eau, des aliments non périssables, couteau multifonctions
- Vos médicaments habituels
- La photocopie des papiers personnels et papiers d'assurance



Plan Familial de Mise en Sûreté

La préparation à la gestion des crises est une responsabilité partagée. Elle incombe évidemment aux pouvoirs publics mais également à chaque citoyen qui doit y participer.

Le temps d'alerte avant la survenue d'un évènement majeur est généralement court, si ce n'est inexistant, aussi pour être efficace le moment venu il est nécessaire d'avoir un minimum de préparation.

L'élaboration d'un Plan Familial de Mise en Sûreté permet à la famille de se préparer à réagir face à une période de crise de durée plus ou moins longue, d'éviter de vous mettre en danger et de limiter les dégâts sur vos biens.





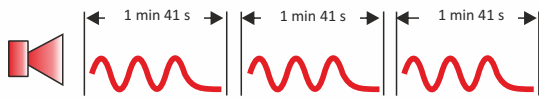
informez-vous

LES CONSIGNES DE BONNE CONDUITE FACE AUX RISQUES MAJEURS

ALERTE EN CAS DE RISQUE MAJEUR

DÉBUT D'ALERTE

Un son montant et descendant
3 fois 1 minute 41s séparées par un court silence



FIN D'ALERTE

Un son continu de 30 secondes



AUTRES MOYENS D'ALERTE



Ensemble mobile d'alerte



Porte à porte



ALERTE SMS
Dispositif actuellement à l'étude

METTEZ-VOUS À L'ABRI DU DANGER



N'allez pas chercher les enfants à l'école, qui dispose d'une organisation pour les protéger



Ne téléphonez pas afin de libérer les lignes pour les services de secours.



Mettez-vous à l'écoute de la radio et attendez les consignes des autorités.

VOTRE VIE DÉPEND DE LA RAPIDITÉ D'APPLICATION DE CES CONSIGNES

feu de forêt



fermez volets, portes et fenêtres calfeutrez avec des linges mouillés



séisme



abritez-vous sous un meuble solide



mouvement de terrain



éloignez-vous de la zone dangereuse



transport de matières dangereuses



éloignez-vous de la zone dangereuse



inondation



montez à pied dans les étages



rupture de barrage



gagnez immédiatement les hauteurs



Ecoutez les consignes générales

N° Vert 0 800 427 366

APPEL GRATUIT DEPUIS UN POSTE FIXE

Sites internet

Numéros utiles

Sites internet

- > Site internet de la Mairie de Mallemort : www.mallemortdeprovence.fr
- > Site internet de la Préfecture des Bouches-du-Rhône : www.bouches-du-rhone.gouv.fr
- > Site internet de Météo France : <http://france.meteofrance.com>
- > Portail de la prévention des risques majeurs : www.georisques.gouv.fr
- > Centre d'information pour la prévention des Risques Majeurs : www.cypres.org
- > Observatoire régional des risques majeurs : <http://observatoire-regional-risques-paca.fr>

! IMPORTANT

Numéros utiles

Mairie de Mallemort	04.90.59.11.05
Préfecture des Bouches-du-Rhône	04.84.35.40.00
Pompiers	18 ou 112 (depuis un portable)
SAMU	15
Gendarmerie	17
Police Municipale	04.90.56.31.99
Météo France	05.67.22.95.00 http://france.meteofrance.com



MAIRIE DE MALLEMORT
Hôtel de Ville, Cours Victor Hugo
13370 Mallemort
☎ 04.90.59.11.05
www.mallemortdeprovence.fr



Document réalisé avec la participation du Cypres